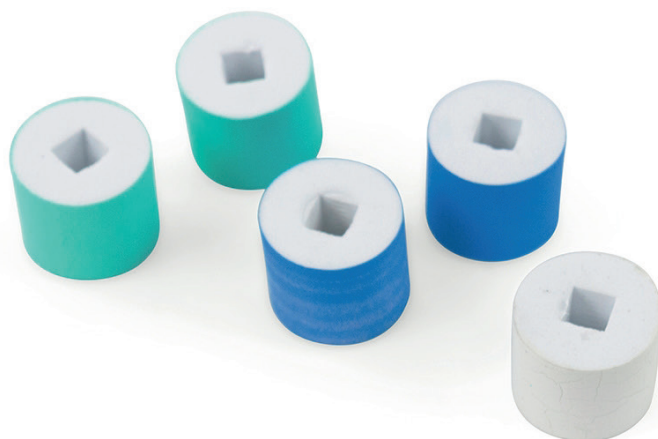


# MANUALE DI ISTRUZIONI

PER UN USO CORRETTO E SICURO DELL'APPARECCHIO

IT **Kooper**<sup>®</sup>



## Mani e piedi di fata

Lima Unghie | 2192065

Funziona con 2 batterie AA (non incluse)

**UNICAMENTE AD USO DOMESTICO**

**ATTENZIONE! LEGGERE ATTENTAMENTE LE ISTRUZIONI E LE AVVERTENZE CONTENUTE NEL PRESENTE LIBRETTO E CONSERVARLE PER ULTERIORI CONSULTAZIONI PER TUTTA LA VITA DEL PRODOTTO. ESSE INFATTI FORNISCONO INDICAZIONI IMPORTANTI PER QUANTO RIGUARDA LA FUNZIONALITÀ E LA SICUREZZA NELL'INSTALLAZIONE, NELL'USO E NELLA MANUTENZIONE DEL PRODOTTO.**

PRODOTTO IMPORTATO DA GALILEO SPA - STRADA GALLI N. 27 - 00019 VILLA ADRIANA (RM) - MADE IN EXTRA UE

## AVVERTENZE GENERALI DI SICUREZZA

### **PERICOLO PER I BAMBINI!**

- QUESTO APPARECCHIO ELETTRICO NON È UN GIOCATTOLO. UTILIZZARLO E RIPORLO FUORI DALLA PORTATA DEI BAMBINI. I COMPONENTI DELL'IMBALLAGGIO (EVENTUALI SACCHETTI IN PLASTICA, CARTONI, ECC.) DEVONO ESSERE TENUTI LONTANI DALLA PORTATA DEI BAMBINI.
- L'APPARECCHIO PUÒ ESSERE UTILIZZATO DA BAMBINI DI ETÀ NON INFERIORE A 8 ANNI E DA PERSONE CON RIDOTTE CAPACITÀ FISICHE, SENSORIALI O MENTALI, O PRIVE DI ESPERIENZA O DELLA NECESSARIA CONOSCENZA, PURCHÉ SOTTO SORVEGLIANZA DI UN ADULTO RESPONSABILE OPPURE DOPO CHE LE STESSE ABBIANO RICEVUTO ISTRUZIONI RELATIVE ALL'USO SICURO DELL'APPARECCHIO E ALLA COMPrensIONE DEI PERICOLI AD ESSO INERENTI. I BAMBINI NON DEVONO GIOCARE CON L'APPARECCHIO. LA PULIZIA E LA MANUTENZIONE DESTINATA AD ESSERE EFFETTUATA DALL'UTILIZZATORE NON DEVE ESSERE EFFETTUATA DA BAMBINI SENZA SORVEGLIANZA.
- I BAMBINI DEVONO ESSERE TENUTI SOTTO CONTROLLO PER EVITARE CHE GIOCHINO CON L'APPARECCHIO.

### **PERICOLO LESIONI!**

- PRESTARE MASSIMA ATTENZIONE NEL CASO IN CUI SI UTILIZZI L'APPARECCHIO IN PRESENZA DI BAMBINI.
- QUANDO L'APPARECCHIO È IN FUNZIONE CONTROLLARLO COSTANTEMENTE E NON LASCIARLO

MAI INCUSTODITO.

- PER EVITARE LESIONI TENERE LONTANI CAPELLI, VESTITI E ALTRI OGGETTI.
- NON TOCCARE MAI LE PARTI IN MOVIMENTO DELL'APPARECCHIO ED ATTENDERE SEMPRE L'ARRESTO.
- NON EFFETTUARE ALCUN TENTATIVO DI PULIZIA MENTRE L'APPARECCHIO E' IN FUNZIONE.
- LE OPERAZIONI DI PULIZIA NON DEVONO ESSER EFFETTUATE DA BAMBINI NON SORVEGLIATI.
- NON LASCIARE L'APPARECCHIO ESPOSTO AD AGENTI ATMOSFERICI (PIOGGIA, GELO, SOLE, ECC.).
- NON UTILIZZARE MAI L'APPARECCHIO:
  - CON LE MANI BAGNATE O UMIDE;
  - SE È CADUTO E PRESENTA EVIDENTI ROTTURE O ANOMALIE DI FUNZIONAMENTO;
- LE EVENTUALI RIPARAZIONI DEVONO ESSERE ESEGUITE SOLO DA UN TECNICO SPECIALIZZATO. RIPARARE DA SÉ L'APPARECCHIO PUÒ ESSERE ESTREMAMENTE PERICOLOSO.
- PULIRE L'APPARECCHIO UTILIZZANDO UN PANNINO UMIDO. NON USARE SOLVENTI O DETERSIVI ABRASIVI.
- L'APPARECCHIO È CONCEPITO PER L'USO DOMESTICO.

## **AVVERTENZE BATTERIE**

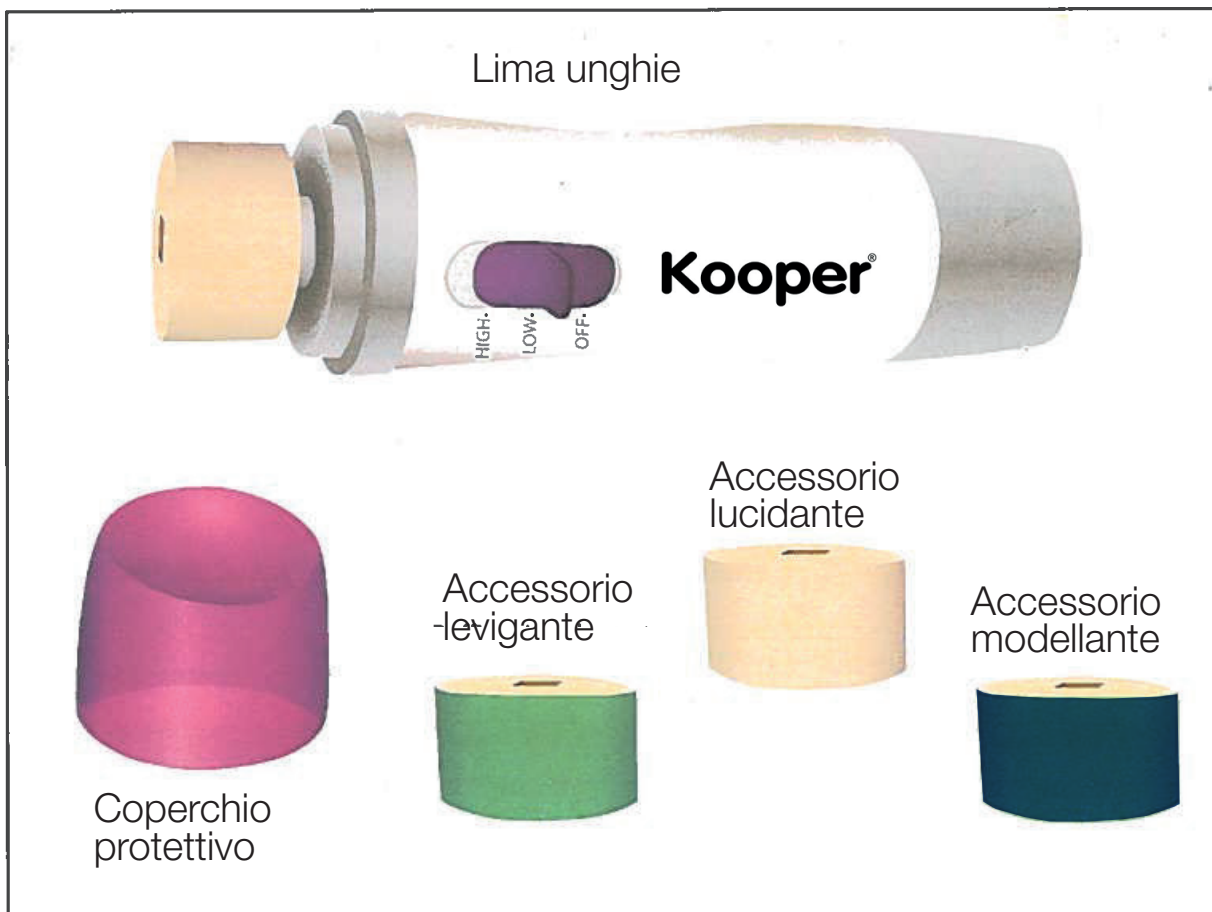
- NON MISCHIARE DIVERSI TIPI DI BATTERIE STANDARD O RICARICABILI RIMUOVERE LE BATTERIE DALLE UNITÀ SE QUESTE NON VENGONO USATE PER LUNGHI PERIODI
- NON RICARICARE BATTERIE NON RICARICABILI  
NON MISCHIARE BATTERIE NUOVE E USATE

- BATTERIE DI TIPO RICARICABILE DEVONO ESSERE RIMOSSE DAL PRODOTTO PRIMA DI ESSERE RICARICATE E DEVONO ESSERE RICARICATE SOTTO LA SUPERVISIONE DI UN ADULTO
- RIMUOVERE BATTERIE SCARICHE DAI PRODOTTI INSERIRE LE BATTERIE CON CORRETTA POLARITÀ
- L'INSTALLAZIONE O RICAMBIO BATTERIE DOVREBBE ESSERE ESEGUITO DA UN ADULTO
- NON IMMERGERE NESSUNA PARTE IN ACQUA NON ESPORRE AL CALORE O AL FUOCO SE IL LIQUIDO FUORIUSCITO DALLE BATTERIE VIENE A CONTATTO CON INDUMENTI O PELLE, LAVARE IMMEDIATAMENTE LA PARTE CON ACQUA PULITA E CONSULTARE SUBITO UN MEDICO. INTERROMPERE IMMEDIATAMENTE L'USO DELLE BATTERIE SE SI NOTANO ANOMALIE EVITARE IL CONTATTO DELLE BATTERIE CON OGGETTI METALLICI, COME CHIAVI O MONETE.

## **PERICOLO!**

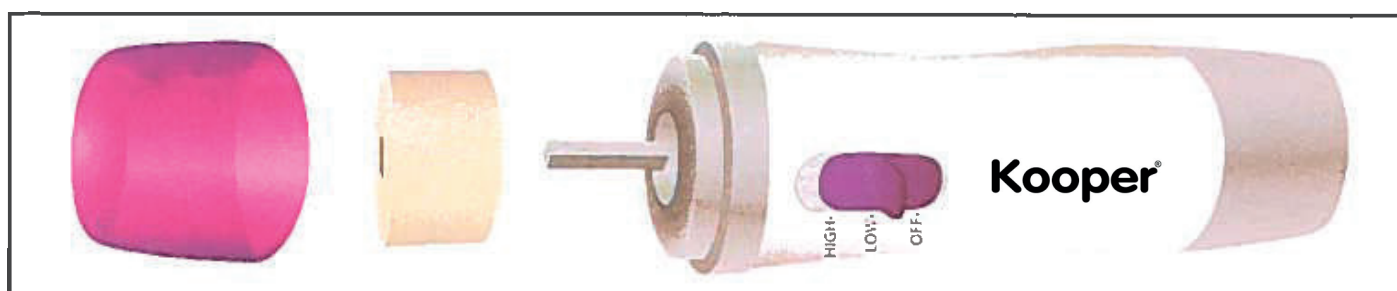
LA MANCATA OSSERVANZA DELLE AVVERTENZE SOPRA RIPORTATE POTREBBE CAUSARE RISCHI DI SCOSSA ELETTRICA, DANNI /FUORI USCITE DI LIQUIDO, SURRISCALDAMENTO ESPLOSIONE O INCENDIO E PROVOCARE GRAVI LESIONI PERSONALI E/O DANNI ALLE COSE.

## ELENCO DELLE PARTI



**IMPORTANTE:** leggere tutte le istruzioni e le avvertenze prima dell'uso.

- Utilizzare l'accessorio levigante sulle unghie non più di una volta ogni due settimane.
- Far scivolare leggermente i rulli rulli leviganti e lucidanti sulla superficie delle unghie per 1-2 secondi. Non utilizzare eccessivamente il dispositivo sulla superficie delle unghie.
- Se si hanno le unghie fragili, si consiglia di utilizzare il dispositivo solo una volta al mese.
- Consultare il medico prima dell'uso in caso di problemi alle unghie o alla pelle.



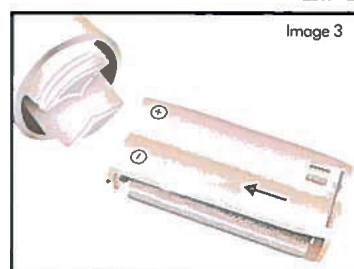
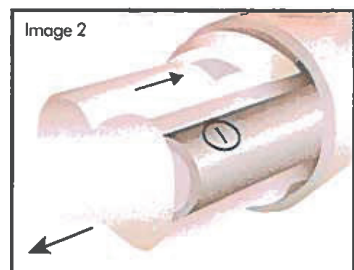
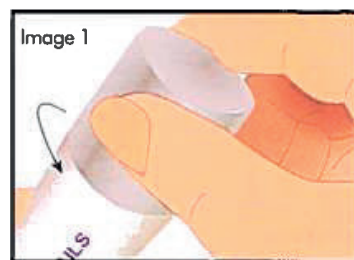


## OPERAZIONI PRELIMINARI

In occasione del primo utilizzo, prova il lima unghie su un'area ridotta di una delle unghie. In caso di sensazione dolorosa, interrompere immediatamente l'uso. Usare solo sulle unghie; non usare su altre parti del corpo.

### Inserimento delle batterie

- Svitare il coperchio del vano batteria situato nella parte inferiore dell'unità (figura 1).
- Estrarre il portabatterie (figura 2) e inserire due batterie AA (figura 3) nel portabatterie osservando la direzione indicata dai segni +/-.
- Reinserire il portabatterie nell'impugnatura osservando la direzione indicata dalla freccia.
- Una volta inserite correttamente le batterie, rimontare il coperchio del vano batterie sull'unità.



NOTA: Utilizzare solo batterie nuove della stessa marca. Non mescolare batterie alcaline, zinco-carbone o ricaricabili. Non mescolare batterie vecchie e nuove. Assicurarsi che la batteria sia inserita nella direzione corretta nel portabatterie. Se l'unità non viene utilizzata per un periodo di tempo prolungato, rimuovere le batterie dall'unità. Smaltire le batterie in conformità con le norme vigenti nella propria comunità in materia di riciclaggio. Se le batterie vengono inserite erroneamente nell'unità, l'unità non funzionerà.

## COME PULIRE

Non esporre il lima unghie ad acqua o eccessiva umidità. Per ottenere le migliori prestazioni, pulire il lima unghie dopo ogni utilizzo. Assicurarsi che l'unità sia spenta; sollevare il coperchio e l'accessorio dall'unità. Rimuovere i detriti con un panno o un asciugamano morbido e asciutto. Pulire il corpo con un panno pulito e asciutto e rimontare l'accessorio/il coperchio.

## Modalità d'uso

Usare solo sulle unghie asciutte. Per ottenere risultati ottimali, assicurarsi che le unghie siano pulite.

1. Rimuovere il coperchio protettivo trasparente dall'accessorio in occasione del primo utilizzo (figura 4).

2. Selezionare l'accessorio cilindrico in schiuma desiderato e assicurarsi che sia fissato saldamente prima dell'uso.

3. Accendere l'unità facendo scorrere l'interruttore di alimentazione collocato sul lato dell'unità in posizione LOW o HIGH (potenza ridotta o potenza elevata) (figura 5).

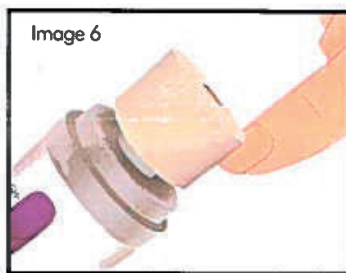
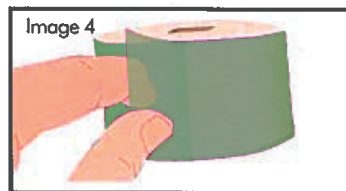
4. Far scorrere delicatamente l'accessorio selezionato sull'unghia per 1-2 secondi alla volta (figura 6). Non applicare pressione.

AZZURRO: Lima le unghie

VERDE: Definisce i bordi ed elimina le imperfezioni sulla superficie dell'unghia.

BIANCO: Lucida le unghie.

5. Al termine dell'uso di ciascun accessorio, risciacquarlo e asciugarlo accuratamente per eliminare eventuali detriti.

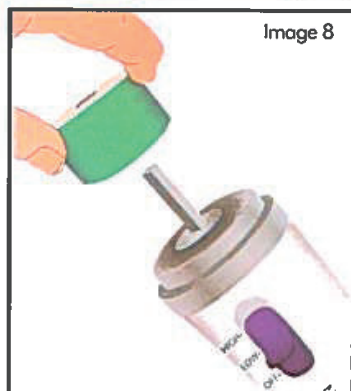
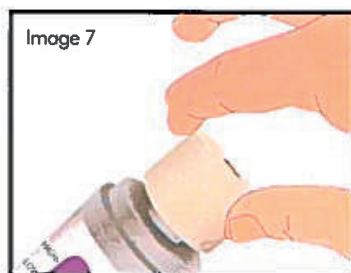


## SOSTITUZIONE DEGLI ACCESSORI

Sostituire gli accessori cilindrici in schiuma in base alla necessità per ottenere i migliori risultati. Gli accessori possono essere utilizzati per diverse sessioni a seconda della frequenza d'uso e delle dimensioni dell'area.

- Assicurarsi che l'unità sia spenta.
- Estrarre l'accessorio dalla parte superiore dell'unità (figura 7)
- Montare un nuovo accessorio sulla testina e premere con decisione verso il basso (figura 8)
- Prima di accendere l'unità, verificare che il nuovo accessorio sia inserito saldamente nella sede (non allentato o traballante).

Gli accessori danneggiati, usurati o rotti possono provocare danni alle unghie e devono essere sostituiti.



## ATTENZIONE

- Non strofinare un accessorio sulla stessa area per un periodo di tempo prolungato.
- Non applicare una pressione eccessiva.
- L'unità non è impermeabile. Non utilizzare mai l'unità se è stata immersa in acqua.
- Usare il lima unghie solo per le finalità descritte in questo manuale di istruzioni.
- Non esporre il lima unghie a eccessiva umidità
- Per motivi igienici, evitare di condividere la testina/gli accessori con altri utenti.
- Non utilizzare il lima unghie se si soffre di diabete, problemi di circolazione sanguigna, rottura delle unghie, infezioni o tigna.
- Non utilizzare in prossimità di ferite aperte.
- In caso di patologie cutanee o condizioni mediche, consultare il proprio medico prima dell'uso.
- Interrompere immediatamente l'uso in caso di dolore o irritazione.
- Non adatto all'uso da parte di bambini di età inferiore ai 12 anni o individui con capacità mentali ridotte senza la supervisione di un adulto.
- Conservare in un luogo fresco e asciutto. Non conservare in un luogo esposto alla luce diretta del sole.
- Non accendere l'unità senza aver prima montato uno degli accessori.
- Non inserire/far cadere oggetti o detriti in una delle aperture dell'unità.
- Durante l'uso, tenere il lima unghie lontano da capelli, cuoio capelluto, sopracciglia e ciglia.
- Chiudere il coperchio protettivo quando l'unità non è in uso.
- Non mescolare batterie alcaline, zinco-carbone o ricaricabili.
- Non mescolare batterie vecchie e nuove.



## CONDIZIONI DI GARANZIA

La presente garanzia si intende aggiuntiva e non sostitutiva di ogni altro diritto di cui gode il consumatore, intendendo, per consumatore, esclusivamente colui che utilizza il bene per scopi estranei all'attività imprenditoriale o professionale eventualmente svolta, e, pertanto, per uso domestico/privato. Inoltre non pregiudica in alcun modo i diritti del consumatore stabiliti dal Dlgs 206/05. Questo certificato non deve essere spedito per convalida va conservato assieme alla ricevuta fiscale o altro documento reso fiscalmente obbligatorio.

1. La Galileo Spa. garantisce l'apparecchio per un periodo di 2 anni dalla data di acquisto (12 mesi se acquistato con fattura e non con scontrino fiscale).

2. La garanzia è valida esclusivamente sul territorio italiano compresa la Repubblica di San Marino e la Città del Vaticano e deve essere comprovata da scontrino fiscale o fattura, che riporti il nominativo del Punto Vendita, la data di acquisto dell'apparecchio nonché gli estremi identificativi dello stesso (tipo, modello).

3. Per garanzia, s'intende la sostituzione o riparazione gratuita delle parti componenti l'apparecchio che sono risultate difettose all'origine per vizi di fabbricazione.

4. L'utente decade dai diritti di garanzia se non denuncia il difetto di conformità entro due mesi dalla scoperta dello stesso.

5. Entro i primi 6 mesi di vita del prodotto si ritiene il difetto esistente all'origine, successivamente deve esserne provata l'esistenza.

6. La riparazione o sostituzione dei componenti o dell'apparecchio stesso, non estendono la durata della garanzia.

7. Manopole, lampade, parti in vetro e in plastica, tubazioni e accessori così come tutte le parti asportabili e tutte le parti estetiche non sono coperte da garanzia, eventuali difetti estetici vanno riscontrati e denunciati con immediatezza dopo l'acquisto.

8. Tutti i materiali soggetti ad usura (guarnizioni in gomma/plastica, cinghie etc) non sono coperti da garanzia a meno che venga dimostrata la difettosità risalente a vizio di fabbricazione delle stesse.

9. La Galileo Spa. declina ogni responsabilità per eventuali danni che possano derivare, direttamente o indirettamente a persone e cose, come conseguenza del mancato rispetto delle istruzioni tutte, incluse nell'apposito Manuale per l'uso dell'apparecchio allegato a ciascuno apparecchio, da parte dell'utente ed in particolar modo per quanto

concerne le avvertenze relative alla installazione, all'uso e manutenzione dell'apparecchio stesso.

10. La garanzia non diventa operante nei seguenti casi:

A. Danni dovuti al trasporto o alla movimentazione delle merci.

B. Interventi errati di installazione e montaggio, così come l'errata connessione o errata erogazione dalle reti di alimentazione elettrica, mancanza di allacciamento alla presa di terra, e tutte le eventuali regolazioni errate.

C. Installazione errata, imperfetta o incompleta per incapacità d'uso da parte dell'Utente o dell'installatore, se mancano gli spazi per operare intorno ai prodotti, se non vengono rispettate le indicazioni di conservazione e utilizzo degli stessi previste nei manuali, per eccessiva o scarsa temperatura degli ambienti.

D. Interventi nei quali non è stato riscontrato il difetto lamentato, o per generici problemi di funzionamento causati da errata impressione del cliente (es problemi di rumorosità, di raffreddamento, di riscaldamento, ecc.).

E. Danni causati da agenti atmosferici (fulmini, terremoti, incendi, alluvioni, ecc.)

F. Riparazioni, modifiche o manomissioni effettuate da personale non idoneo. Per guasti dovuti a mancanza di regolare manutenzione (pulizia batterie condensanti, fori di drenaggio acqua di condensa, filtri scarico ed entrata acqua, eliminazione corpi estranei, calcare ecc.).

G. Mancanza dei documenti fiscali o se gli stessi risultano contraffatti o non inerenti al prodotto stesso.

H. L'uso improprio dell'apparecchio, non di tipo domestico o diverso da quanto stabilito dal produttore.

Per tutte le circostanze esterne che non siano riconducibili a difetti di fabbricazione

**Galileo S.p.A. - C.F/ P.I. 08442821008, Capitale Sociale 500.000  
I.V., Rea RM – 1094899 -  
Strada Galli n. 27, 00019 Villa Adriana, Tivoli, Roma**



## TRATTAMENTO DEL DISPOSITIVO ELETTRICO ED ELETTRONICO A FINE VITA

**Informazione agli utenti per il corretto smaltimento del prodotto ai sensi della Direttiva Europea 2012/19/EU e del D.lgs N. 49/2014.**

Caro consumatore,

è importante ricordarti che, come buon cittadino, avrai l'obbligo di smaltire questo prodotto non come rifiuto urbano, ma di effettuare una raccolta separata.

Il simbolo sopra indicato e riportato sull'apparecchiatura indica che il rifiuto deve essere oggetto di "raccolta separata".

I dispositivi elettrici ed elettronici non devono essere considerati rifiuti domestici. Pertanto, il prodotto alla fine della sua vita utile, non deve essere smaltito insieme ai rifiuti urbani. L'utente dovrà conferire (o far conferire) il rifiuto ai centri di raccolta differenziata predisposti dalle amministrazioni locali, oppure consegnarlo al rivenditore contro l'acquisto di una nuova apparecchiatura di tipo equivalente.

La raccolta differenziata del rifiuto e le successive operazioni di trattamento, recupero e smaltimento favoriscono la produzione di apparecchiature con materiali riciclati e limitano gli effetti negativi sull'ambiente e sulla salute eventualmente causati da una gestione impropria del rifiuto.

Grazie!

## DISPOSAL OF THE ELECTRIC OR ELECTRONIC DEVICE AT THE END OF ITS LIFE

**Information for users about the correct disposal of the product according to the European Directive 2012/19/EU and to the Legislative Decree N. 49/2014.**

Dear Customer,

It is important to remind you that, as a good citizen, you cannot dispose of this product as municipal waste; you have to do a separate collection.

The symbol labelled on the appliance indicates that the rubbish is subject to "separate collection". Electrical and electronic appliance cannot be considered as domestic waste. Therefore, at the end of its useful life, this product should not be disposed with municipal wastes. The user must therefore assign or (have collected) the rubbish to a treatment facility under local administration, or hand it over to the reseller in exchange for an equivalent new product.

The separate collection of the rubbish and the successive treatment, recycling and disposal operations promote production of appliances made with recycled materials and reduce negative effects on health and the environment caused by improper treatment of rubbish.

Thank you!



